

Или.

Жуковой

Десны

11 А класс

685

ВСЕРОССИЙСКАЯ ОЛИМПИАДА ШКОЛЬНИКОВ

ГЕОГРАФИЯ. 2025-2026уч. г.

ШКОЛЬНЫЙ ЭТАП. 11 КЛАСС

Максимальный балл за работу – 100.

Определите по текстовым описаниям три государства, в прошлом колонии одной метрополии, ответив на дополнительные вопросы. После определения государств укажите название метрополии и напишите название части света, в которой расположены эти государства.

Государство I. Это островное государство получило независимость в 1975 году. До 1986 года носило имя архипелага, названного по названию крайней точки континента. Мыс расположен в черте столицы страны, превышающей площадь государства I в 49 раз. В этническом составе государства I более 70 % населения относится к этнической общности смешанного происхождения, распространённой в другой части света, нежели государства I–III. Денежная единица государства носит название золотых монет XV–XVIII веков страны метрополии.

Определите:

- 25 + 1 + 1 + 1 + 1 + 1 + 1 +
1. название государства - Кабо-Верде
 2. название страны в 1975–1986 годы - острова Зеленого мыса
 3. название мыса - Альмади
 4. название столицы государства, превышающего государство I по площади в 49 раз - Дакар
 5. название этнической общности - креолы
 6. название денежной единицы - эскудо

Государство II. Эта приморская страна отделена самым длинным в мире проливом от федеративной страны-архипелага и островного государства, расположенного на четвёртом по площади острове мира. В центре пролива расположен остров, носящий имя части света и принадлежащей стран метрополии, которой принадлежало островное государство и страна-архипелаг. Государство II – бедная аграрная страна, где 80 % населения занято в сельском хозяйстве. Но быстрое развитие энергетики и одной из отраслей цветной металлургии позволяют отнести её к странам с развивающейся экономикой.

Определите:

- 2 7. название государства - *Мозамбик*
- 1 8. название страны-архипелага - *Коморы*
9. название столицы островного государства
- 1 10. название острова в центре пролива *Эврона*
- 1 11. название страны-метрополии, владевшей островами - *Франция*
- 1 12. аббревиатуру типа электростанции, использующей возобновляемый источник энергии - *ГЭС*

Государство III. Это приморское государство омывается тем же океаном что и государство I. Является аграрным государством с развитой добычей полезного ископаемого, благодаря чему входит в состав международной организации, штаб-квартира которой находится в столице внутриконтинентального федеративного государства в части света, носящей имя острова в проливе, о котором шла речь в описании государства II. В состав страны входит провинция-полуэксклав, отделённый от основной территории страной-соседкой, являющейся вторым по площади государством на континенте.

Определите:

- 2 13. название государства - *Ангولا*
- 1 14. название полезного ископаемого - *нефть и газ*
- 1 15. аббревиатуру международной организации - *ОПЕК*
- 1 16. название внутриконтинентального федеративного государства - *Австрия*
- 1 17. название провинции-полуэксклава - *Кабинда*
- 1 18. название столицы второй по площади страны на континенте - *Киншаса*

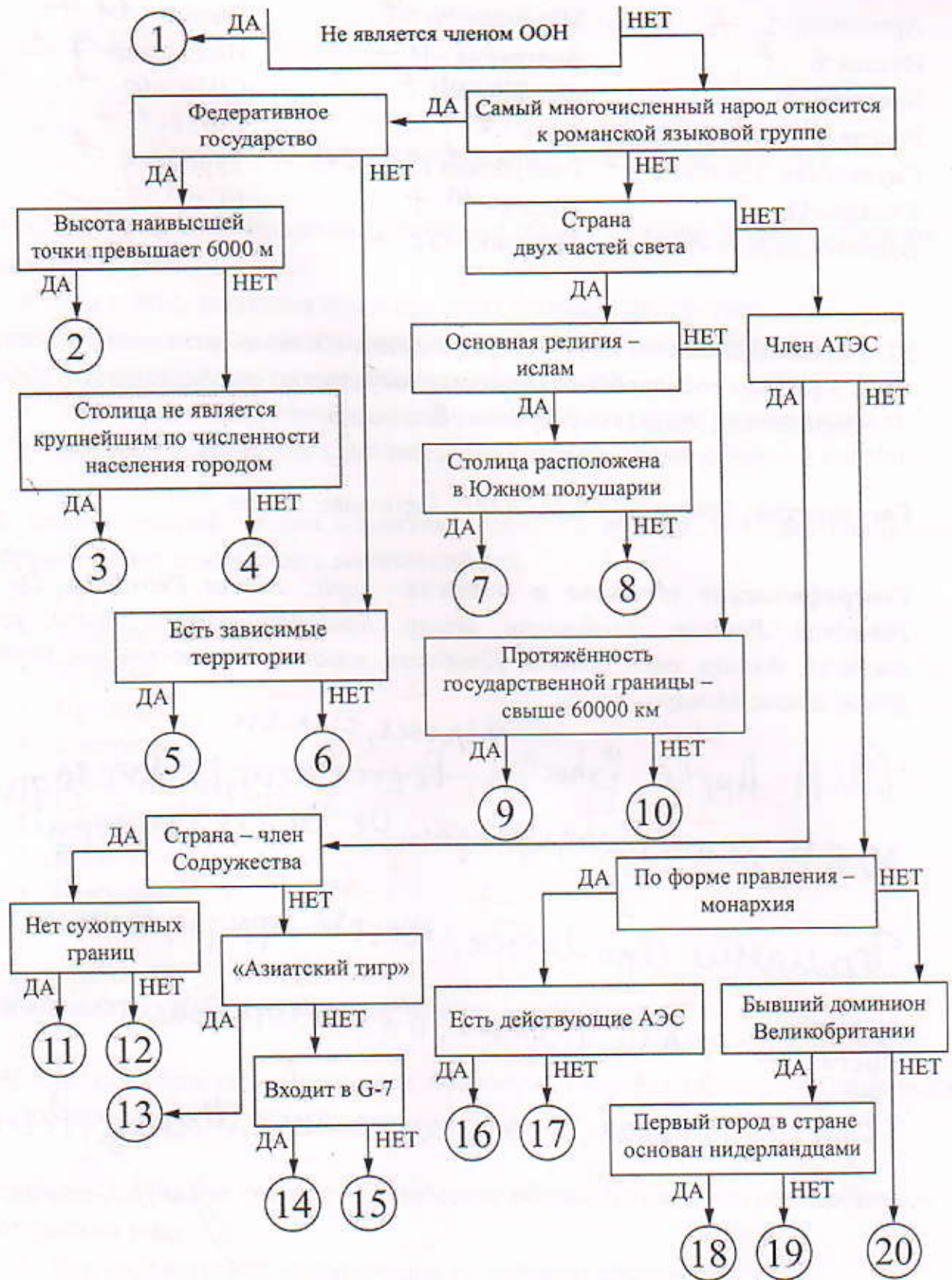
Ответьте на вопросы 19 и 20.

19. Как называется страна-метрополия, владевшая государствами I-III?

20. В какой части света расположены государства I-III?

21. Следуя алгоритму, распределите следующие страны в соответствующие позиции.

Школьный этап. 11 класс



Установите соответствие между объектами и номерами на схеме.

Аргентина - 2 +	Мексика - 4 +	Япония - 14 +
Италия - 6 +	Австралия - 11 +	Индонезия - 7 +
Бразилия - 3 +	Франция - 5 +	США - 10 +
Россия - 8 +	ЮАР - 8 +	Китай - 15 +
Саудовская Аравия - 17 +	Республика Корея - 13 +	Турция - 8 +
Канада - 12 +	Индия - 19 +	ЕС - 1 +
Великобритания - 16 +	Германия - 20 +	

205

22. Перед вами список из 25 географических объектов и понятий, относящихся к 5 разным государствам (каждому государству соответствуют 5 объектов). Определите, каким государствам они соответствуют.

Государства: Бразилия; США; ЮАР; Германия; Индия

Географические объекты и понятия: Apple, Bharat Petroleum, De Beers, Petrobras, Porsche, Альбукерке, апачи, Бангалор, ватты, вельд, араваки, джунгли, доллар, евро, зулусы, Кимберли, кампос, Любек, прерии, ранд, реал, рупия, сикхи, Манаус, фризы

США: Apple, ~~Bharat Petroleum~~, De Beers, доллар, прерии, сикхи
 ЮАР: ранд, вельд, зулусы, De Beers, Кимберли
 Германия: евро, Любек, Porsche, фризы, ватты
 Индия: апачи, джунгли, Бангалор, Bharat Petroleum
 Бразилия: реал, араваки, кампос, Манаус, Petrobras

225

Логический ряд

Пример

Калязин – Весьегонск – Молога – Ставрополь-на-Волге

Опираясь на знание географии, выберите общий признак четырёх объектов в логическом ряду.

- Эти города расположены в пределах молодой платформы.
- Эти населённые пункты расположены в Центральной России.
- Это крупнейшие города в своих субъектах РФ.
- **Эти города были затоплены Волгой при создании водохранилищ.**
- Все города являются административными центрами областей России.

Из списка географических объектов подберите пример, который наилучшим образом может продолжить логический ряд.

- Ржев
- Балабаново
- Иркутск
- Щелково
- Кострома
- Благовещенск
- Коломна
- Барнаул
- Шагонар
- **Болгар**

Оценивается только полностью правильный ответ.

23. Курская область – Ростовская область – Тверская область – Саратовская область

Опираясь на знание географии, выберите общий признак четырёх объектов в логическом ряду.

- Это субъекты РФ, лидирующие по валовым сборам сои.
- Это субъекты РФ, где действуют АЭС.
- Это субъекты РФ, расположенные в степной зоне.

- Это субъекты РФ, которые находятся в бассейне Волги. □ Это субъекты РФ – лидеры по производству зерна.

Из списка географических объектов подберите пример, который наилучшим образом может продолжить логический ряд.

- Краснодарский край
- Мурманская область
- Амурская область
- Пензенская область
- Волгоградская область
- Ставропольский край
- Алтайский край □ Удмуртская Республика
- Республика Бурятия
- Еврейская автономная область

24. Реюньон – Гваделупа – Гвиана – Мартиника

Опираясь на знание географии, выберите общий признак четырёх объектов в логическом ряду.

- Это суверенные государства.
- Это страны – члены Содружества.
- Это зависимые территории Великобритании.
- Это заморские департаменты Франции.
- Это территории, входящие в колониальный список ООН.

Из списка географических объектов подберите пример, который наилучшим образом может продолжить логический ряд.

- Экваториальная Гвинея
- Мальдивы
- Новая Каледония
- Сент-Китс и Невис
- Острова Туамоту
- Токелау
- Гибралтар
- Майотта
- Гуам
- Мадейра

25. висайя – маори – малагасийцы – яванцы

Опираясь на знание географии, выберите общий признак четырёх объектов в логическом ряду.

- Это народы индоевропейской семьи.
- Это народы, проживающие на островах.
- Это народы с численностью населения менее 100 миллионов человек.
- Это народы, основная часть верующих которых исповедует ислам.
- Это народы, активно борющиеся за независимость.

Из списка географических объектов подберите пример, который наилучшим образом может продолжить логический ряд.

- аймара
- гуджаратцы
- йоруба
- сингалы □ кхмеры
- берберы
- валлоны
- баски
- фарси
- уйгуры

26. Индонезия – Филиппины – Турция – Новая Зеландия

Опираясь на знание географии, выберите общий признак четырёх объектов в логическом ряду.

- Это страны, лидирующие в мире по производству геотермальной энергии.
- Это страны, лидирующие в мире по производству пальмового масла.
- Это страны, лидирующие в мире по выплавке черновой меди.
- Это страны, лидирующие в мире по добыче угля. □ Это страны, лидирующие в мире по производству химических волокон.

Из списка географических объектов подберите пример, который наилучшим образом может продолжить логический ряд.

- Россия
- Польша

- Австралия
- Китай
- США
- Чили
- Таиланд
- Индия
- Республика Корея
- Ливия

27. Сантьяго – Кейптаун – Алжир – Лиссабон

Опираясь на знание географии, выберите общий признак четырёх объектов в логическом ряду.

- Это крупнейшие по численности населения города в своих странах.
- Это города, расположенные на западном побережье материков.
- Это города, для которых характерен субтропический средиземноморский климат.
- Это столицы стран ОПЕК.
- Это города, расположенные на прибрежных низменностях.

Из списка географических объектов подберите пример, который наилучшим образом может продолжить логический ряд.

- Лондон
- Ванкувер
- Сан-Франциско
- Луанда
- Сидней
- Шанхай
- Буэнос-Айрес
- Эр-Рияд
- Амстердам
- Джакарта